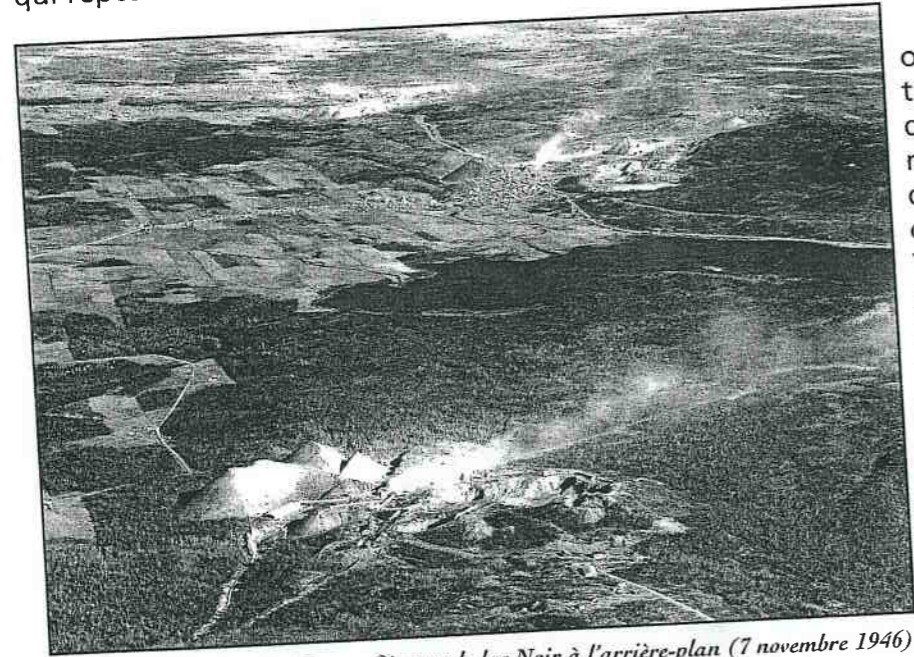


2.3 - Le dragage du lac Noir

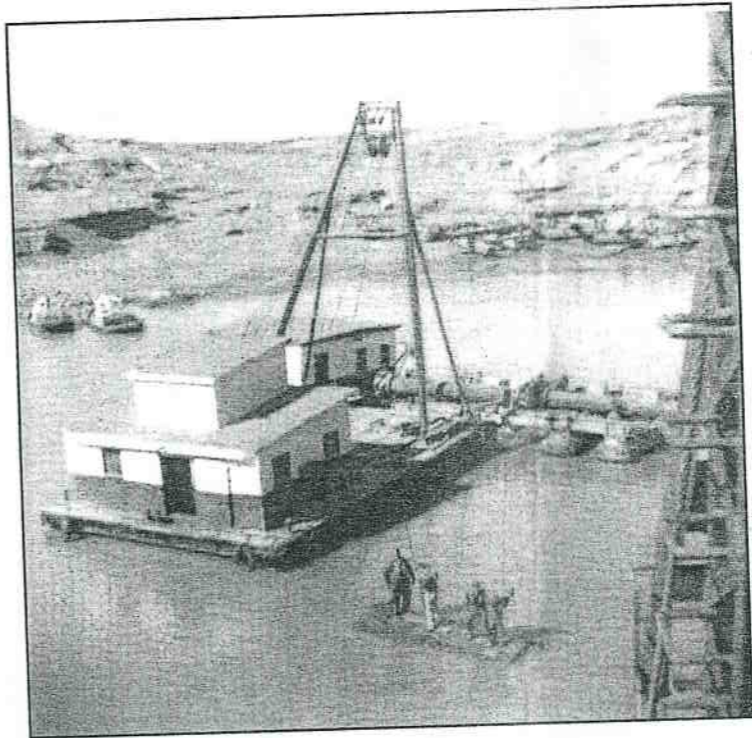
L'histoire de la mine Lac d'amiante est vraiment extraordinaire, car il est rare de vider un lac. En 1947, A. T. Ward acquiert les droits miniers des terrains qui englobent le lac et entreprend des sondages miniers. En 1948, c'est la compagnie United Asbestos Corporation Limited qui prend le relais avec d'autres travaux, dont des relevés magnétiques du site. En détectant la magnétite, on décele la présence probable du chrysotile. Pour prouver cette présence et afin de modéliser le gisement, des forages sont exécutés. Des galeries d'exploration confirment la richesse des dépôts d'amiante qui reposent sous le lac Noir.



Vue aérienne de la mine Normandie avec le lac Noir à l'arrière-plan (7 novembre 1946)
Société des archives historiques de la région de L'Amiante - Fonds Société Asbestos limitée
(Photographic Surveys Quebec Ltd.)

À partir de 1955, on entreprend des travaux démesurés : le détournement de la rivière Bécancour et de la route provinciale no 1 sur plus de 7 000 pieds, la vidange du lac d'une longueur de plus de 1,75 mille et d'une profondeur maximale de 49 pieds, ainsi que le dragage de plus de 30 000 000 verges cubes de boue. Parallèlement, on prévoit la construction d'un moulin moderne qui pourra traiter plus de 5 000

tonnes de minerai par jour et qui sera fonctionnel en 1958. Pour rendre opérationnelle cette mine, 32 000 000 \$ auront été nécessaires. Aujourd'hui, de tels travaux ne pourraient être réalisés sans être précédés d'études sur les impacts environnementaux.



La drague Fleur-de-Lys
Les travaux de drainage de ce lac s'échelonnent de 1955 à 1958 afin d'avoir accès aux riches dépôts d'amiante reposant sous le lac, à une profondeur variant de 70 à 200 pieds. Le lac Noir était entouré de montagnes boisées qui projetaient leur ombre sur les eaux profondes du lac et les rendaient presque noires. C'est l'origine du nom anglais de Black Lake donné à la ville qui se développera en périphérie par les premiers propriétaires miniers anglophones.
Collection Musée minéralogique et minier de Thetford Mines, 98.145, don de Georges Fortier
Photo : Louis-Philippe Daigle



Magnétomètre
Instrument de mesure du magnétisme des roches du sous-sol utilisé dans la région de L'Amiante vers 1950. Comme la magnétite est associée aux gisements d'amiante chrysotile, cet instrument permet d'en détecter la présence.
Collection Musée minéralogique et minier de Thetford Mines (Donateur : Collège de la région de L'Amiante), 1992.54.



La mine Lac d'amiante du Québec en 1990. Cette mine est exploitée par la Société en commandite LAB Chrysotile Inc.
Photo : Gérard Grégoire